

Сведения о качестве реализации авторской методической разработки «Интерактивная игра «Лунтик в городе»

Интерактивные технологии - это одни из наиболее ярких, развивающих, интересных, значимых методов, как для взрослых, так и для детей дошкольного возраста.

Это обусловлено тем, что проектирование во всех сферах человеческой деятельности становится универсальным инструментарием, позволяющим обеспечить ее системность, ориентированность и результативность для достижения поставленной цели.

Реализация авторской методической разработки «Интерактивная игра «Лунтик в городе» проходила на базе МБДОУ «Детский сад №31 комбинированного вида» Приволжского района г. Казани, участвовали - воспитатели старших и подготовительных групп, старший воспитатель.

Работа в данном направлении реализовалась через наблюдение и анализ игровой деятельности воспитанников.

Для выявления уровня усвоения детьми знаний о правилах безопасного поведения на дорогах, мы провели диагностическое обследование детей контрольной группы в начале реализации методической разработки и в конце его реализации, что позволило проследить динамику знаний правил безопасного поведения на дорогах каждого ребёнка, на протяжении реализации методической разработки.

Диагностика проводилась, методом опроса воспитанника, фиксировался ответ ребенка на каждый вопрос, после ответа на все вопросы, фиксировался результат усвоения знаний:

15-20 правильных ответов - **высокий уровень.**

Проявляет интерес к данной игровой деятельности, активен. Прочные знания об окружающем мире. Использует полученные знания в игровой деятельности, навыки по правилам безопасного поведения на дороге сформированы.

10-15 правильных ответов – **средний уровень.**

Проявляет интерес к данной игровой деятельности; иногда принимает активное участие в игре, навыки сформированы. Представления об окружающем есть, путается в понятиях.

5-9 правильных ответов – **допустимый уровень.**

Между низким и средним: ребёнок проявляет избирательный интерес к данной игровой деятельности, навыки не сформированы, при игре пассивен. Представления об окружающем есть, но они не сформированы как понятия. Нет прочных знаний по правилам безопасного поведения на дорогах.

0-4 правильных ответов – **низкий уровень.**

Не проявляет интерес к данной игровой деятельности, навыки по правилам безопасного поведения на дорогах – не сформированы, отказ от выполнения заданий. Представления об окружающем не сформированы.

Вопросы итогового контроля по формированию правил безопасного поведения на дорогах у детей старшего дошкольного возраста.

1. На какой сигнал светофора можно переходить дорогу?

- на желтый
- на зеленый
- на красный

2. С какой стороны надо переходить трамвай?

- спереди
- сзади
- не знаю

3. Где можно остановиться если не успел перейти дорогу на сигнал светофора?

- на зебре
- на островке
- на остановке транспорта

4. Где ты играешь, когда выходишь из дома на прогулку?

- на проезжей части дороги
- на тротуаре
- на специально оборудованной площадке

5. При перевозке детей в автомобиле, ребёнок должен:

- сидеть в багажнике
- сидеть на переднем пассажирском сиденье
- находится в специальном детском удерживающем устройстве

6. По какой части дороги должен ходить пешеход?

- по проезжей части
- по тротуару
- по разделительной полосе

7. Какой стороны тротуара нужно придерживаться при движении пешеходу?

- середины
- правой
- левой

8. В каком месте можно переходить улицу?

- в любом месте
- там, где есть пешеходный переход
- нигде

9. Какое транспортное средство можно отнести к общественному?

- грузовик
- жигули
- автобус

10. Место пересечения дорог - это?

- тротуар
- проезжая часть
- перекресток

11. Люди, идущие по дороге - это?

- водители
- пешеходы
- пассажиры

12. Дорожная разметка пешеходного перехода - это?

- тигр
- зебра
- жираф

13. Что изображено на знаке, где участник дорожного движения может получить первую медицинскую помощь?

- звезда
- круг
- крест

14. Человек, заменяющий светофор - это?

- дирижер
- регулировщик
- дрессировщик

15. Когда разрешен выход из автобуса?

- когда открылись двери
- автобус остановился, и открылись двери
- когда водитель махнул рукой

16. Какой машине разрешен проезд на красный сигнал светофора?

- скорая помощь
- такси
- папина и мамина

19. Какие виды пешеходных переходов вы знаете?

- подземный, наземный
- водный, подводный
- воздушный, железнодорожный

20. Как надо вести пассажиру в общественном транспорте?

- бегать по салону
- отвлекать водителя разговорами
- сидеть спокойно и держаться за поручни

Были получены следующие результаты:

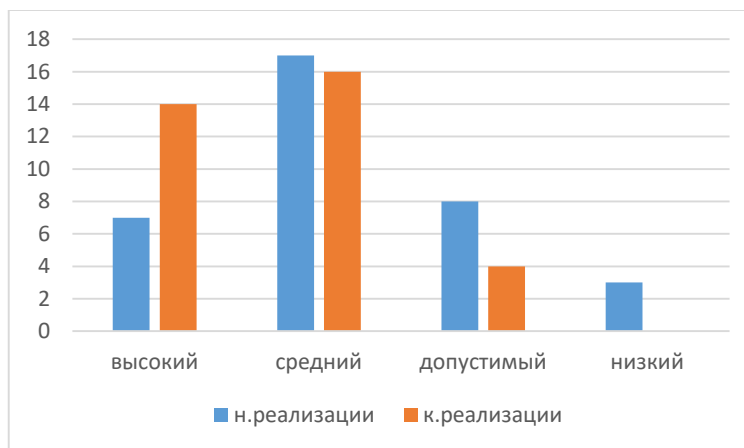


Диаграмма 1. Уровни усвоения знаний безопасного поведения на дорогах в ходе реализации Проекта

На начало реализации проекта, результаты диагностического обследования воспитанников группы были: высокий уровень - 7 воспитанников, средний уровень – 17, допустимый уровень – 8, низкий уровень - 3.

На конец реализации проекта, результаты диагностического обследования воспитанников группы стали: высокий уровень - 14 воспитанников, средний уровень – 16, допустимый уровень – 5, низкий уровень - 0.

Таким образом, на основании результатов диагностики контрольной группы воспитанников старшего дошкольного возраста группы «Крепыши», можно проследить положительную динамику реализации нашей методической разработки «Интерактивная игра «Лунтик в городе»: увеличился уровень усвоения «высокий» на 205, нет дошкольников с уровнем «низкий», уменьшился уровень «допустимый» на 9%.

На протяжении всего проекта воспитанники участвовали в различных викторинах и конкурсах по ПДД, занимали призовые места:



Данная методическая разработка была презентована на Педагогическом совете в МДОУ №31 г., в положительных отзывах педагогов было отмечено, что содержание работы представленной профессиональному сообществу, соответствует избранной теме инновационного направления деятельности по обучению дошкольников правилам безопасного поведения на дорогах, работа достойна внедрения в практику дошкольным учреждениям.

Наш детский сад является победителем районного этапа
«Зеленый огонек – 2022»
«Зеленый огонек - 2024»



Считаю, что это данное направление работы должно всегда находиться в поле пристального внимания педагогов, а значит, необходим и дальнейший поиск, совершенствование в организации работы по профилактике детского дорожно-транспортного травматизма.

Мы надеемся, что представленная методическая разработка вызовет у вас интерес!